

**Порядок формирования, утверждения и изменения прогнозных планов
по имущественной поддержке субъектов малого и среднего
предпринимательства, самозанятых граждан**

Раздел I. Общие положения о формировании, утверждении и изменении прогнозных планов по имущественной поддержке субъектов малого и среднего предпринимательства (далее – МСП), самозанятых граждан.

1. В целях обеспечения системной работы, направленной на достижение результатов федеральных проектов «Акселерация субъектов малого и среднего предпринимательства», «Создание условий для деятельности самозанятых граждан», входящих в состав национального проекта «Малое и среднее предпринимательство и поддержка индивидуальной предпринимательской инициативы», в соответствии с утвержденными планами реализации вышеуказанных федеральных проектов, установлено ежегодное с 2021 по 2024 гг. формирование в субъектах Российской Федерации следующих планов:

1) прогнозный план дополнения перечней государственного и муниципального имущества в субъекте Российской Федерации;

2) прогнозный план предоставления субъектам МСП, самозанятым гражданам имущества, включенного в перечни государственного и муниципального имущества в субъекте Российской Федерации.

2. Формирование прогнозных планов, указанных в пункте 1 настоящего раздела (далее – прогнозные планы по имущественной поддержке), осуществляется по формам № 1 и № 2, прилагаемым к настоящему порядку.

3. Прогнозные планы по имущественной поддержке утверждаются протоколом заседания коллегиального органа (рабочей группы) по имущественной поддержке в срок до 1 февраля текущего года и представляются в Корпорацию с использованием автоматизированной информационной системы Мониторинг МСП (<https://monitoring.corpmssp.ru/>, далее – АИС Мониторинг МСП) органом исполнительной власти субъекта Российской Федерации, уполномоченный высшим исполнительным органом государственной власти субъекта Российской Федерации на взаимодействие с Корпорацией в области развития малого и среднего предпринимательства (далее – уполномоченный орган) в срок до 15 февраля текущего года.

4. До осуществления доработки АИС Мониторинг МСП в части создания подраздела «Прогнозные планы», сведения об утвержденных

прогнозных планах по имущественной поддержке представляются в Корпорацию в виде письма на адрес электронной почты prognoz_plan@corpmsp.ru с приложением протокола заседания коллегиального органа (рабочей группы) по имущественной поддержке и утвержденных прогнозных планов по имущественной поддержке в формате Microsoft Excel в сроки, указанные в пункте 3 настоящего раздела.

5. Изменения в прогнозные планы по имущественной поддержке вносятся по мере необходимости, утверждаются протоколом заседания коллегиального органа (рабочей группы) по имущественной поддержке, представляются в Корпорацию с использованием АИС Мониторинг МСП или в порядке, указанном в пункте 3 настоящего раздела, в течение 10 рабочих со дня их утверждения.

6. Формирование или внесение изменений в перечни государственного и муниципального имущества осуществляется на основании сведений, содержащихся в прогнозных планах по имущественной поддержке.

Раздел II. Прогнозный план дополнения перечней государственного и муниципального имущества в субъекте Российской Федерации.

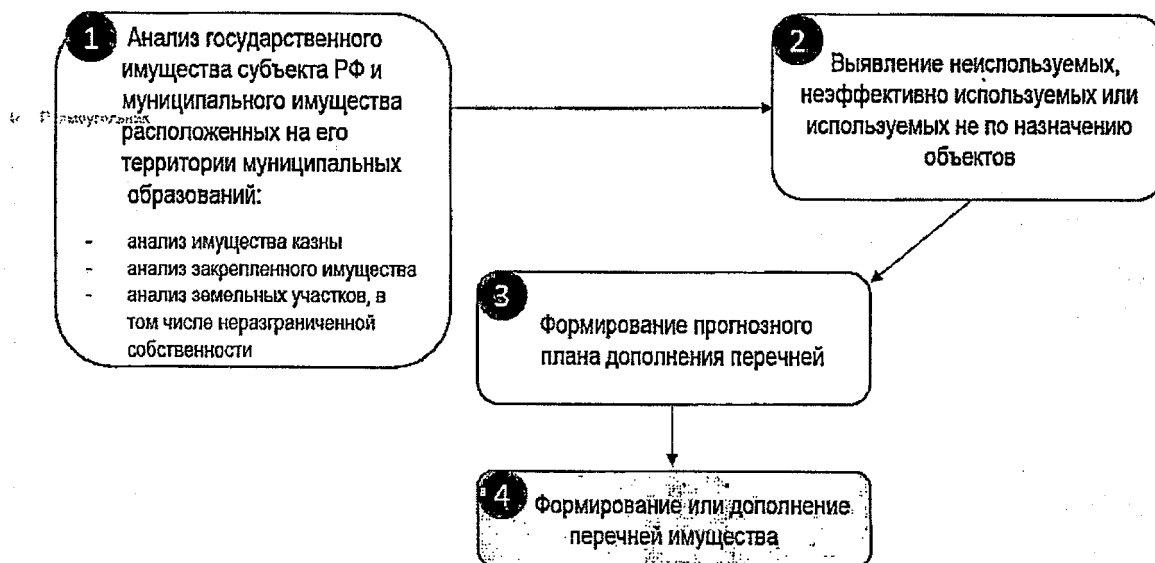
1. В прогнозный план дополнения перечней государственного и муниципального имущества в субъекте Российской Федерации (далее – прогнозный план дополнения перечней) включаются объекты, находящиеся в собственности субъекта Российской Федерации, муниципальных образований, а также расположенные на территории региона земельные участки, государственная собственность на которые не разграничена.

2. Формирование прогнозного плана дополнения перечней на текущий год осуществляется по результатам выявления в предыдущем периоде неиспользуемых, неэффективно используемых или используемых не по назначению объектов в рамках проведения коллегиальными органами (рабочими группами) по имущественной поддержке анализа государственного, муниципального имущества, в том числе закрепленного на праве хозяйственного ведения или оперативного управления за предприятиями, учреждениями.

3. При формировании прогнозного плана дополнения перечней учитывается показатель, утвержденный распоряжением Правительства Российской Федерации от 31.01.2017 № 147-р (Целевая модель «Поддержка малого и среднего предпринимательства»), по ежегодному увеличению количества объектов, включенных в перечни государственного и муниципального имущества, не менее, чем на 10%.

4. Схема формирования прогнозного плана дополнения перечней отражена на Рисунке 1.

Рисунок 1. Схема формирования
прогнозного плана дополнения перечней



Раздел III. Прогнозный план предоставления субъектам МСП, самозанятым гражданам имущества, включенного в перечни государственного и муниципального имущества в субъекте Российской Федерации.

1. Прогнозный план предоставления субъектам МСП, самозанятым гражданам имущества, включенного в перечни государственного и муниципального имущества в субъекте Российской Федерации (далее – прогнозный план предоставления имущества) включает в себя подразделы по предоставлению такого имущества:

- а) субъектам МСП;
- б) самозанятым гражданам.

2. Формирование прогнозного плана предоставления имущества на текущий год осуществляется за счет объектов, включенных в перечни государственного и муниципального имущества в предыдущем периоде и свободных от прав третьих лиц.

3. При формировании прогнозного плана предоставления имущества учитывается процент увеличения объема предоставления имущества по аналогии с показателем, утвержденным распоряжением Правительства Российской Федерации от 31.01.2017 № 147-р (Целевая модель «Поддержка малого и среднего предпринимательства»): ежегодное увеличение количества объектов, предоставленных предпринимателям из состава перечней государственного и муниципального имущества, не менее, чем на 10%, из которых 0,7 часть – субъектам МСП, 0,3 часть – самозанятым гражданам (исходя из соотношения планируемого к достижению на территории Российской Федерации количества субъектов МСП и самозанятых граждан).

4. Планируемые периоды предоставления объектов в прогнозном плане предоставления имущества устанавливаются с учетом сроков, необходимых для проведения процедур торгов на право заключения договоров, предусматривающих передачу прав владения и (или) пользования в отношении государственного и муниципального имущества. При этом проведение процедур вышеуказанных торгов осуществляется на системной основе в течение всего текущего года.

5. Схема формирования прогнозного плана предоставления имущества отражена на Рисунке 2.

Рисунок 2. Схема формирования
прогнозного плана предоставления имущества



Приложение: формы прогнозных планов на 2 л.

**Форма прогнозного плана дополнения перечней государственного,
муниципального имущества в 2021 г.***

№ п/п	Уровень собственности (региональный / муниципальный)	ОКТМО для муниципальных образований	Вид объекта имущества	Адрес объекта имущества**	Кадастровый номер объекта недвижимости	Тип и единицы измерения (площадь, глубина, иное)	Значение типа измерения	Планируемый срок включения в перечень имущества (квартал)
	2	3	4	5	6	7	8	9
1.***	Региональный	-	Нежилое здание	Астраханская область, р-н Приволжский, с. Началово, ул. Придорожная, строение № 15	30:09:050703:1893	площадь, кв. м	355,2	2 квартал

*Представляются посредством АИС Мониторинг МСП. До осуществления доработки АИС Мониторинг МСП сведения об утвержденных прогнозных планах по имущественной поддержке представляются в Корпорацию на адрес электронной почты prognoz_plan@corpmssp.ru.

** Адрес объекта имущества указывается в следующем виде: наименование региона, муниципального района/городского округа, муниципального образования, населенного пункта, элемента улично-дорожной сети, номер дома.

*** Пример заполнения формы.

Форма прогнозного плана предоставления объектов, включенного в перечни государственного, муниципального имущества, субъектам МСП, самозанятым гражданам в 2021 г.*

№ п/п	Уровень собственности (региональный / муниципальный)	ОКТМО для муниципальных образований	Вид объекта имущества	Адрес объекта имущества**	Кадастровый номер объекта недвижимости	Тип и единицы измерения (площадь, глубина, иное)	Значение типа измерения	Планируемый срок передачи в аренду (квартал)	Планируемый тип правообладателя (субъект МСП / самозанятый)
1	2	3	4	5	6	7	8	9	10
1.***	Муниципальный	12640000	нежилое помещение	Астраханская область, Наримановский муниципальный район, Солянский сельсовет, с. Солянка, ул. Грейдерная, 1, литер Б	-	площадь, кв. м	13,1	2 квартал	самозанятый
2.***	Муниципальный	12630000	сооружения	Астраханская область, Красноярский муниципальный район, Красноярский сельсовет, с. Забузан	30:06:000000:2 104	площадь, кв. м	18	3 квартал	субъект МСП

*Предоставляются посредством АИС Мониторинг МСП. До осуществления доработки АИС Мониторинг МСП сведения об утвержденных прогнозных планах по имущественной поддержке представляются в Корпорацию на адрес электронной почты prognoz_plan@corpmsr.ru.

** Адрес объекта имущества указывается в следующем виде: наименование региона, муниципального района/городского округа, муниципального образования, населенного пункта, элемента улично-дорожной сети, номер дома.

*** Пример заполнения формы.